

TUNADALS IF FRÅN SKIDOR TILL ISHOCKEY



Sammanställt av Rolf Granqvist

Inledning

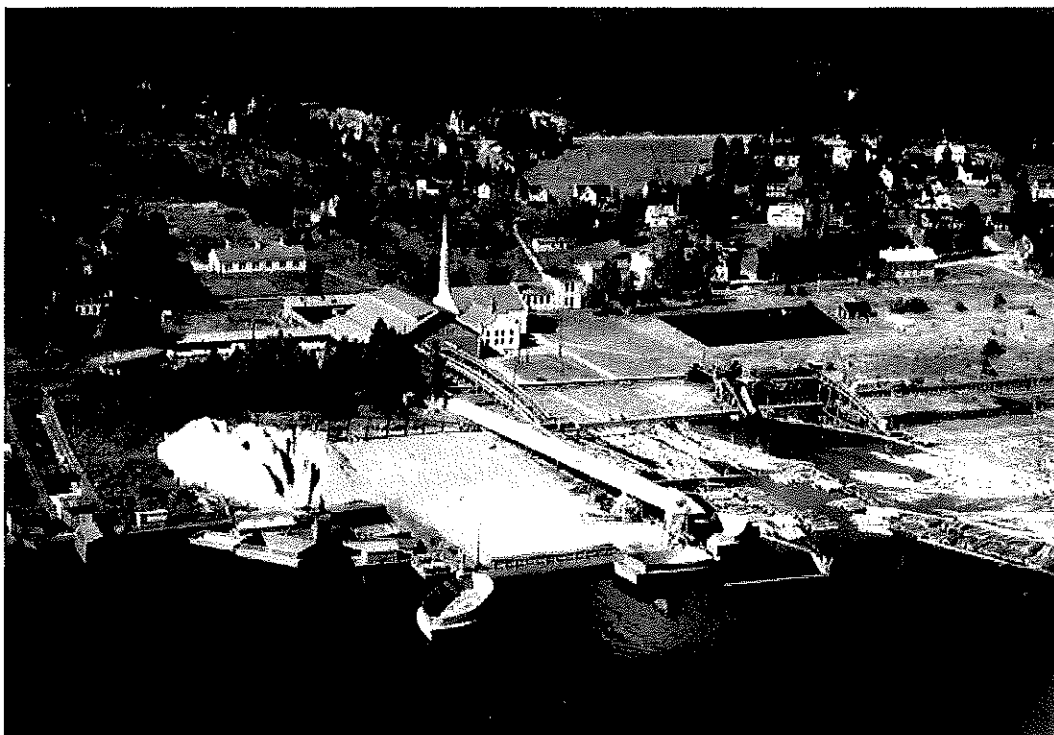
Denna sammanställning om hur Tunadals IF i början av femtiotalet övergick till ishockeyverksamhet från att tidigare varit aktiv inom skidåkning, fridrott och gymnastik, har uppkommit på initiativ av Jan Krook vid Sundsvallhockeys kansli.

Material är hämtat från de få dokument som finns kvar i föreningen, samt från Medelpads Ishockeyförbund, Medelpadsarkivet och Sundsvalls Tidning.

Dessutom har Kenneth Ljusberg, Svante Ekholm, Jan Stendahl, Conrad Öberg, Sven Sundqvist, Åke Gustafsson, Sten Karlsson och Lennart Olsson bidragit med egna berättelser.

Detta är del 1, som beskriver ishockeyverksamheten från starten 1952 fram till våren 1956.

Rolf Granqvist 2006



Flygbild från omkring 1950. Det mörka fältet till höger om sågverksbyggnaden visar platsen där den första ishockeyplanen anlades. Bild från Medelpadsarkivet



Bild från 2006. Ishockeyrinken som anlades 1952, var belägen ungefär vid den låga byggnaden mitt i bilden mellan den gamla sågverksbyggnaden och timmerlagret. Foto Rolf Granqvist

Kort historik. Föreningens start och utveckling

Sundsvall Hockey, tidigare Tunadals IF, bildades den 31 oktober 1896 av Axel Jacobsén, son till ägaren av Tunadals sågverk.

Föreningen verkade från början för skid och skridskosportens utveckling och tog namnet Tunadals skid och skridskoförening.

Föreningen ombildades några år senare och bytte namn till Tunadals Idrottsförbund, för att cirka tjugo år senare ändras till Tunadals Idrottsförening.

Den första styrelsen bestod av ordförande Axel Jacobsén, vice ordförande Julius Jacobsén, ledamöter Viktor Holmberg, Adolf Roos, R Olsén och F Enqvist.

Årsavgiften faställdes till två kr/år och för de yngre medlemmarna en kr/år. Avgiften var densamma fram till 1950, då den höjdes till tre kronor/år.

Under flera decennier var Tunadals IF en stark skidklubb som skördade stora framgångar inte bara i distriktet utan också på landslagsnivå.

Verksamheten utvidgades till att även innefatta friidrott, gymnastik, orientering och fotboll.

I början av nittonhundratalet fanns i Tunadal Sveriges bästa skidåkare. Ett prestigetävling på den tiden var Kungakannen, ett budkavlelopp där kungen hade skänkt ett vandringspris. För att få behålla kannan krävdes två in-teckningar.

År 1901 var andra året för denna tävling, som avgjordes på sträckan mellan Falun och Stockholm, med växlingsstationer i Krylbo och Enköping. Tunadals lag som bestod av Viktor Thorin, Viktor Holmberg och Carl Johansson lyckades vinna tävlingen. Nästkommande år, 1902, gick tävlingen från Sollefteå till Umeå, med växlingsstationer i Örnsköldsvik och Nordmaling. Thorin, Holmberg och Johansson vann åter tävlingen och vandringspriset överlämnades till Tunadal. Kungakannen finns numera i en monter vid entrén till Nordichallen.

Föreningens aktiviteter under början av nittonhundratalet bidrog till sammanhållningen bland befolkningen i Tunadal. Idrottsklubben avsatte också en del av överskottet till orsbor som hade det svårt.

I Fillan drev Tunadals IF sommartid en dansbana som invigdes 1906. Den blev ombyggd vid flera tillfällen och förseddes sedan med tak. Ett café byggdes 1938 i anslutning till dansbanan. Danskvällarna var en god inkomstkälla för föreningen. Byggnaderna blev dock alltmer slitna och krävde kostsamma reparationer. Omkring 1950 beslutades att avveckla dans och caféverksamheten, lokalerna hyrdes ut till en bilfirma som behövde uppställningslokaler för den alltmer expansiva bilförsäljningen. Därefter köptes byggnaderna av SCA och något år senare revs dessa.

Aktiviteten i föreningen avtog i slutet av fyrtiotalet, medlemsantalet minskade, lägsta antalet var 1951 med endast femtiotvå medlemmar. Efter ishockeyns inträde i Tunadal 1952, började föreningen bli alltmer aktiv och medlemsantalet ökade.

Föreningen ändrade namn 1976 till Sundsvall/Tunadals IF och antog 1985 sitt nuvarande namn, Sundsvall Hockey.

I ett häfte framtaget till föreningens sjuttiofemårsjubileum, finns mer utförligt beskrivet tiden före ishockeyns inträde.

Ishockeyns inträde i Medelpad

De första ishockeyreglerna skapades 1878 i Halifax, Kanada. Omkring 1905 spreds sporten till Europa och de bästa nationerna förutom Kanada, var då England, Tyskland och Österrike. 1910 började ishockey spelas i Sverige, den första konstfrusna planen anlades 1939 på Stockholm stadion. Sverige vann VM första gången i Zürich 1953.

Medelpads ishockeyförbund bildades 1938. Utvecklingen i distriktet var mycket trevande från början men sporten blev alltmer populär och i mitten av femtiotalet fanns i distriktet sjutton ishockeyrinkar och cirka tjugo föreningar.

De föreningar i Medelpad som vid slutet av trettiotalet och under fyrtiotalet började med ishockeyverksamhet var GIF Sundsvall, Stockvik, Heffners IF, LV5:s IF, Östrands IF, Wifstavarv IK, SIK (Sundsvalls Ishockeyklubb), Skönvik/Sund IF och Fagervik. Wifstavarv och Östrand gick samman 1942 till en förening under namnet Wivsta/Östrands IF, som långt senare bytte namn till Timrå IK. Verksamheten var i flera föreningar kortsiktig, efter någon enstaka säsong gjordes kortare uppehåll och ibland upphörde ishockeyverksamheten helt.

Ytterligare information om ishockeyns utveckling i Medelpad under trettiotalet och framåt finns att hämta i flera skrifter utgivna av Medelpads Ishockeyförbund.

Tunadal IF börjar med ishockey

1949 diskuterades för första gången i föreningen om ishockey skulle ingå i verksamheten. Motstånd att starta ishockeyverksamhet fanns eftersom inriktningen i föreningen var skidåkning, friidrott, orientering och gymnastik.

En viss tendens till stagnation började märkas i föreningen och 1951 fanns ingen verksamhet av betydelse att rapportera från sektionerna. Frågan om att införa ishockey diskuterades igen, det fanns även förslag att börja med bandy.

Under hösten 1952 beslutades att bilda en ishockeysektion och att söka inträde i Svenska ishockeyförbundet. Ungefär samtidigt började Svartvik, Stockvik, Ånge och Ljunga med ishockeyverksamhet.

Utdrag från Sundsvalls Tidning 29 november 1952:

”Tunadals IF höll på torsdagen årsmöte i mässen vid Tunadals sågverk. Till mötesordförande valdes Bengt Engman. Styrelsen omvaldes i sin helhet med undantag för kassören, och har nu följande sammansättning. Ordf. Börje Jansson, kassör Sven Dahlgren, sekreterare Lennart Olsson, ledamöter Lennart Helgsten och Jan Stendahl.”

Vid ett tidigare föreningsmöte i oktober samma år, valdes den första ishockeysektionen. Den bestod av Lennart Olsson, Lennart Helgsten, Börje Jansson, Jan Stendahl och Martin Östman. Styrelsen gav den nybildade sektionen uppdraget att utse en duglig lagledare samt planera för en hockeyrink. Jan Stendahl hade tidigare spelat med Skönvik/Sund och hade i sektionen mest erfarenhet av ishockey.

Vid SCA Tunadals sågverk, nära dåvarande spårvagnshållplatsen, fanns en större gräsplan som kallades för idrottsparken. I samarbete med sågverket, iordningställdes där en ishockeyrink som anlades parallellt med Johannedalsvägen. Planen var väldigt ojämn och lutade något. Sargen, som inte gjordes i full höjd, tillverkades av sekunda virke med stor hjälp av sågverkets snickare John Sundberg. Med stor spänning började spolningen när vintervädret anlönt. Från sågverkets pannhus drogs brandslangar fram till planen. Efter långvarig spolning och de största håligheterna tätats med tidningar och spån, var isen godtagbar. Målburar tillverkades av trävirke och hönsnät. Sågverkets elektriker monterade två punktbelysningar på stolpar vid kortsidorna. Elmatningen till belysningen drogs från arbetarbostädernas gemensamma tvättstuga som var belägen nära rinken. Belysningen kompletterades senare med fler lampor.

Sågverket bidrog även med matchtröjor, damasker och målvaktskridskor. Övrig utrustning fick spelarna ordna med själva. Utslitna hockeybyxor fick föreningen låna från Wifsta/Östrand. Hockeyhandskar var inte alltid vanligt förekommande, några spelare lånade svetshandskar från sågverkets mekaniska verkstad. Snöskottning, skrapning och spolning av isen utfördes av spelare och ledare.

Spelartruppen bestod till huvuddelen av unga oerfarna spelare i åldern femton till tjugo år. Isträningen utgjordes från början mest av tvåmålspel en till två gånger veckan. Ingen särskild tränare var utsedd. Ibland kom Orvar Kempe och Stig Andersson från Wifsta/Östrand, som då spelade i div 2, och gav råd och anvisningar hur spelet skulle bedrivas.

Skridskoslipningen utfördes av sågverkets klingslipare Zackarias Figgelin, kallades för Zacke. Han hade framgångsrikt tävlat i långfärdsskridsko och berättade gärna om sina bravader på norrlandskustens isar.

De första åren användes sågverkets slipkammare som omklädningsrum för spelare och domare. I pannhuset gjordes plats för att tina frusna brandslangar och att torka kläder.

Senare, omkring 1954, fick föreningen överta sågverkets gamla matsalsbarack, som var belägen på norra sidan av Johannedalsvägen. Den användes under många år som klubblokal och omklädningsrum. Inga utrymmen för gästande lag fanns, det var ganska vanligt på den tiden. Vid bortamatch samlades laget vid sågverket, de tog på skydd, byxor och matchtröja före avresa. Skridskorna remmades på vid framkomsten och i periodpauserna samlades laget i bussen. För att delvis finansiera resekostnaderna erbjöds supportrar plats i bussen tillsammans med spelarna.

Vid ett tillfälle när Tunadal hade bortamatch mot Stockvik, var det mycket halt väglag. Vinterdäck saknades och bussen hade stora problem att ta sig fram. I Bredsand stannade chauffören, han vägrade att köra längre. Spelarna klev av bussen och åkte skridskor på vägen fram till Stockviks hockeyplan.

Andra minnesvärda händelser var exempelvis vid en bortamatch mot Ljunga, belysningen släcktes ibland av Ljungasupportrar när Tunadal kom in i anfallszon. Eller när sågverkets lokförare Erik Eriksson skulle börja tillverka en billig och hållbar klubba med namnet "spricker ej".

1954 när fotbollen åter infördes var de flesta av ishockeyspelarna även med i fotbollslaget, det gav möjlighet till allsidig träning året om. Även gymnastikträning i Fillans skola bedrevs regelbundet under ledning av Per Lindström.

Information från klubben till aktiva och övriga medlemmar spreds ofta via små annonser i Sundsvall Tidning under rubriken "Från klubbarna". Telefon i hemmen var inte alltför vanligt vid den tiden.

1952-53

Föreningen anmälde ett seniorlag till Medelpadsserien och DM säsongen 1952-53. Vid den tiden spelade W/Ö i Div 2 Norra, SIK i Div 3 Uppsvenska Norra.

Medelpadsserien kunde av olika orsaker inte genomföras denna säsong, däremot avgjordes DM under februari 1953.

Deltagande lag i DM var Tunadal, Wifsta/Östrand, Svartvik, Skönvik/Sund, Stockvik, Ånge, Ljunga och SIK.

Första officiella ishockeymatchen i föreningens historia var i detta DM på hemmaplan mot Svartvik. Matchen skulle ha avgjorts måndagen den 9 februari. Under kvällen drog ett mycket kraftigt snöväder förbi Sundsvall, speldatumet framflyttades till torsdag den 12 februari. Det blev förlust med 3-5 och därmed var Tunadal utslagna. I denna första match bestod laget av målvakten Lennart Helgsten, backar var Börje Jansson, Leif Berglund, Bo Brandberg och Lennart Olsson. Anfallare var Leif Björling, Göran Larsson, Svante Ekholm, Gunnar Jönsson, Jan Stendahl, Åke Gustavsson och Sven Berglund. Observera att flera av spelarna ingick i både styrelsen och hockeysektionen.

Föreningen hade även anmält ett lag till DM för juniorer som avgjordes under februari 1953. Matchen skulle enligt spelplan avgöras fredagen den 6 februari men på grund av sträng kyla framflyttades den till söndag den 8 februari.

Tunadalsjuniorerna match mot Skönvik/Sund på hemmaplan förlorades med 2-6. Detta första juniorlag bestod av N Lindholm, J Stendahl, M Öhman, L Berglund, K Öberg, L Björling, G Larsson, B Brandberg, G Jönsson, H Norrbom, L Palmqvist, B Söderman.

Tunadals premiärsäsong var avslutad. Seniorlaget hade spelat två matcher, en vänskapsmatch där resultat saknas samt DM-matchen mot Svartvik. Juniorerna hade spelat en match, DM mot Skönvik/Sund.

Många ansåg att det var en god början trots de få matcherna som dessutom slutade med förlust.

1953-54

Vid årsmötet som hölls i november 1953, uppstod stora svårigheter att välja ny styrelse. Hela den föregående styrelsen var fast besluten att avgå och då mötet huvudsakligen bestod av en yngre generation, fanns ingen närvarande som var villig att ingå i en ny styrelse. Efter långa övertalningsförsök av främst Per Lindström, lyckades de närvarande förmå den tidigare styrelsen att sitta kvar, undantaget kassören Sven Dahlgren som ersattes av Birger Öberg.

Föreningen anmälde på nytt deltagande till Medelpadsserien. Förutom Tunadal var Skönvik/Sund, Stockvik, Ljunga, Svartvik och GIF Sundsvall anmälda. SIK hade efter några år upphört som förening och verksamheten övertogs av GIF. Spelprogrammet för Medelpadseriens spelprogram blev fastställt först i mitten av januari.

I mitten av december skulle flera DM-matcher ha spelats, både för seniorer och juniorer. Regn och ovanligt mild väderlek förhindrade matchernas genomförande. Endast GIF:s hemmarink, Stenkrossplanen, var någorlunda spelbar.

Tunadalsjuniorerna lottades i DM att spela mot Sundsvalls läroverk. Matchen avgjordes på Stenkrossplan den 21 december. I Sundsvalls Tidning noterades före matchen att Tunadal borde framstå som favorit eftersom laget tidigare hade spelat en match tillsammans, till skillnad mot "plugghästarna" som var mer oerfarna. Sundsvalls läroverk vann matchen med 6-5.

Seniorerna spelade sin DM match hemma på nyårsdagen mot Skönvik/Sund. Förlust med 4-9.

Medelpadsserien lottades den 8 januari och Tunadal spelade sin första seriematch mot Svartvik den 12 januari.

Utdrag från Sundsvalls Tidning. "Tunadal och Svartvik möts denna kväll i Medelpadsserien på Tunadals bana. Det blir första framträdandet i seriesammanhang för båda lagen och en jämn match kan förväntas med Svartvik som knappa favoriter."

Tunadal förlorade med 2-5.

I föreningens första seriematch spelade KH Karlsson, L Berglund, B Brandberg, S Ekholm, L Olsson, L Björling, G Larsson, H Norrbom, B Jansson, R Nordström, Å Gustavsson och G Jönsson.

Tunadal hamnade på sista plats i serien, lyckades inte vinna någon match. GIF Sundsvall blev serie-segrare.

Spelordningen för juniorernas Medelpadsserie lottades den 15 januari. Deltagande föreningar var Tunadal, GIF, Stockvik, Svartvik, Skönvik och W/Ö.

Tunadals första juniorseriematch spelades den 18 januari mot GIF, matchen slutade med förlust för Tunadalsjuniorerna, 8-3.

Vid inledningen av säsongen bestod juniorlaget av T Larsson, L Berglund, B Brandberg, K Öberg, L Björling, G Larsson, A Söderberg, N Lindholm, S Elf, K Ljusberg och L Holmqvist.

Utdrag från Sundsvalls Tidning 12 februari 1954. "Kvällens enda hockeymatch i de lokala serierna är mötet mellan Tunadal och Svartvik i juniorserien. Tunadal klarar sig betydligt bättre i junior än seniorsällskap och bör vinna klart ikväll" Matchen slutade 4-2 till Tunadal, och därmed slutade laget på en hedrande andraplats efter W/Ö.

Styrelsen summerar årets verksamhet, tyckte att en del goda anlag i ishockey börjar märkas.

Våren 1954 beslutades att åter börja med fotbollsverksamhet. Då ekonomin inte var den bästa förklarades för ungdomarna som deltar i fotbollsverksamheten, att dom tyvärr själva måste betala lagets resekostnader.

1954-55

Vid årsmötet 1954 återvaldes Sven Dahlgren som kassör, till stor glädje för revisorer och medlemmar.

Inför säsongen 1954-55 hade ytterligare två föreningar i distriktet börjat med ishockey, Alnö och Matfors. Dessutom hade W/Ö och GIF Sundsvall anmält sina B-lag till Medelpadsserien. Även Ånge hade anmält deltagande i denna serie. Eftersom så många lag var anmälda,

delades serien i två grupper, Medelpadsserien Div 4 klass 1, där Tunadal deltog, samt Medelpadsserien klass 2. GIF Sundsvalls A-lag flyttades upp till Div 3 Uppsvenska Norra och W/Ö:s A-lag spelade vidare i Div 2 Norra.

Styrelsen konstaterade att efter många år av återhållsamhet börjar föreningen bli alltmer aktiv. Från verksamhetsåret 1954-55 hade rapporter inlämnats från ishockey, fotboll och gymnastiksektionerna. Fotbollslaget hade deltagit i Östra Medelpadsserien, hemmamatcherna spelades på planen vid Baldershov. Fotbollssektionen bestod av Kenneth Ljusberg, Sven Sundqvist, Sven Runor Berglund och Hans Norrbom.

Ishockeylaget hade lyckats något bättre denna säsong, vann en match i DM med 13-2 mot Alnö. I Medelpadsserien slutade laget åter på sista plats. I den avslutande matchen mot Ljunga lyckades Tunadal ta två poäng, då Lennart Helgsten briljerade i målet. Spelartruppen var denna säsong ungefär lika som den föregående.

1955-56

Under hösten 1955 renoverades ishockeyrinken. SCA monterade en ny hyvlad sarg och Age Näslunds åkeri bidrog med schaktning och grus. Erik Eriksson fick mycket beröm för stort engagemang vid renoveringen av planen. Efter denna upprustning ansågs hockeyrinken vara en av de bättre i distriktet.

Vid årsmötet 1955 valdes Torild Sundqvist till ny ordförande. Som kassör omvaldes Sven Dahlgren. Nyval av ledamöterna Sören Olofsson, Erik Eriksson och Kenneth Ljusberg. Särskilt de yngre medlemmarna sade sig vara mycket nöjda med sammansättningen av den nya styrelsen.

Seriesystemet ändrades till denna säsong. Detta medförde att Stockvik och Skönvik/Sund uppflyttades till Div 3 nordsvenska nedre. GIF Sundsvall flyttades till Div 2 södra allsvenskan där W/Ö spelade. Tunadal fortsatte att spela i Medelpadsserien div 4, där övriga lag var Ånge, Heffners, Svartvik, Alnö, Matfors och Ljunga.

Juniorserien för Medelpad delades i två grupper, norra och södra. I norra gruppen spelade W/Ö, Skönvik/Sund och Tunadal. I södra

spelade GIF, Heffners, Stockvik och Svartvik. Final spelades mellan segraren i respektive grupp.

I Medelpadserien inledde Tunadal med vinst över Svartvik och när serien var avslutad var laget placerat på fjärde plats med tretton poäng. Juniorlaget var inte riktigt lyckosamma denna säsong, förlorade ofta men spelade ändå jämna matcher.

I DM för seniorer och juniorer hade Tunadal även denna säsong inga större framgångar.

I seniorlaget spelade L Helgsten, S-O Olovsson, B Jansson, B Brandberg, L Berglund, S Berglund, H Norrbom, K Ljusberg, K Öberg, N Lindholm, G Jönsson, T Larsson, K Stenskog och O Hansson.

Juniorlaget bestod oftast av R Sundström, O Hansson, B Jakobsson, S-O Olovsson, L Holmqvist, I Nilsson, K Ljusberg, R Eriksson, L Eriksson, N Lindholm, S Ljusberg, L Johansson, L Olovsson och H Ekholm.

Summering del 1

Föreningen var under flera decennier en allsidig och mycket framgångsrik klubb med skidåkning som främsta verksamhet. Intresset avtog under slutet av fyrtioalet och aktiviteten i föreningen svalnade. Ishockeyns inträde i Tunadal 1952, bidrog till att intresset, aktiviteten och medlemsantalet i föreningen ökade. Den sociala gemenskapen var stark och ofta viktigare än de sportliga resultaten.

Trots sparsamma framgångar de första åren efter ishockeyns inträde i föreningen, var det aldrig tal om att tillfälligt avbryta eller ge upp.

